

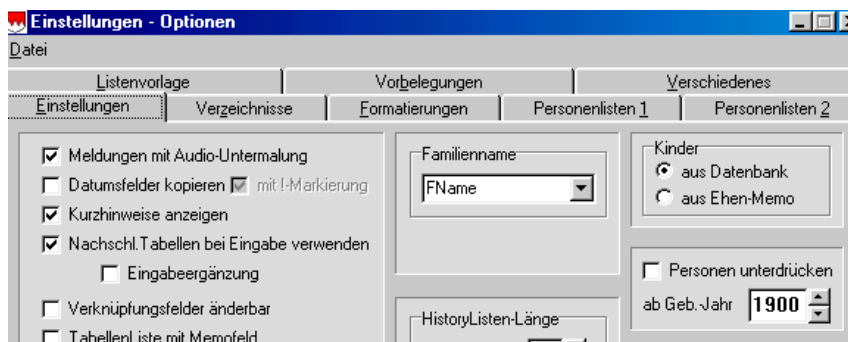
Der Abfrageexperte am Beispiel von Personenmengen

Mit der Abfrage haben Sie die Möglichkeit, alle Personen – auch die, die nicht miteinander verknüpft sind, in einer HTML–Ausgabe oder als Sippenliste darzustellen. Ich erstelle sehr gerne auch zwischendurch die HTML–Ausgabe mit allen Optionen, weil ich so einen sehr guten Überblick über Eingabefehler erhalte. Nach der Korrektur lösche ich diese wieder, damit diese Ausgabe nicht verwirrt.

Sie gehen wie folgt vor:

A. Einstellungen

1. Menü Einstellungen – Einstellungen – Personen unterdrücken



Setzen Sie das Häkchen bei *Personen unterdrücken*, so erscheinen in der Ausgabe weder die persönlichen Daten der Personen ab dem gewählten Geburtsjahr noch deren Namen. Das sieht dann folgendermaßen aus:

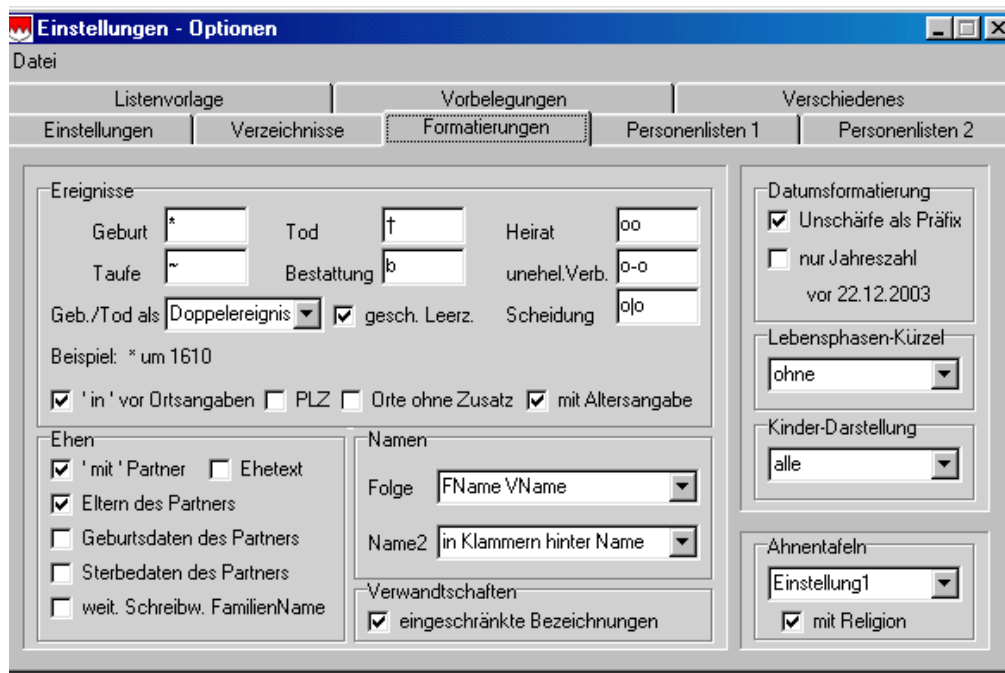
Die Eltern sind mit persönlichen Daten verzeichnet.

Kinder: 1. Person wird unterdrückt

2. Person wird unterdrückt

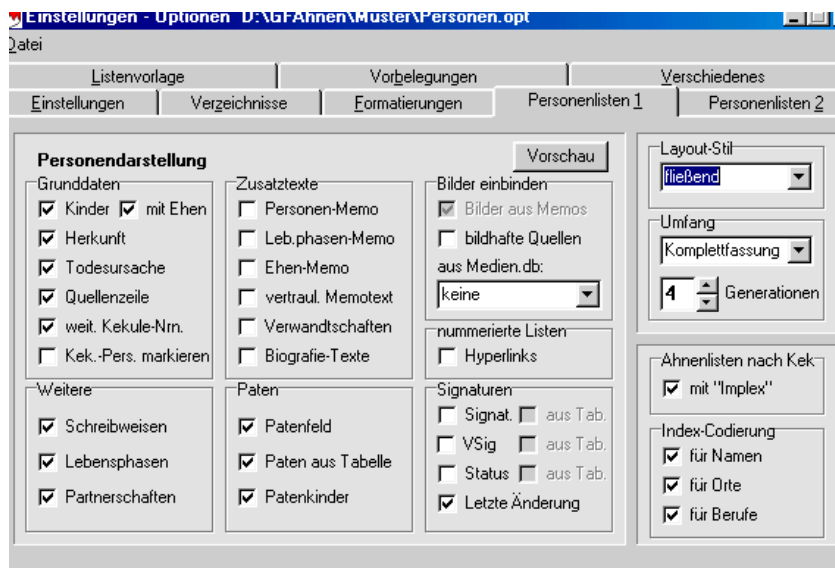
2. Einstellungen – Formatierungen

Einstellungen beispielsweise so vornehmen, wie hier gezeigt. Je nach Häkchen verändern sich die Ausgaben (vgl. Kapitel über Einstellungen vor Datenauswertung).



3. Einstellungen – Personenlisten 1

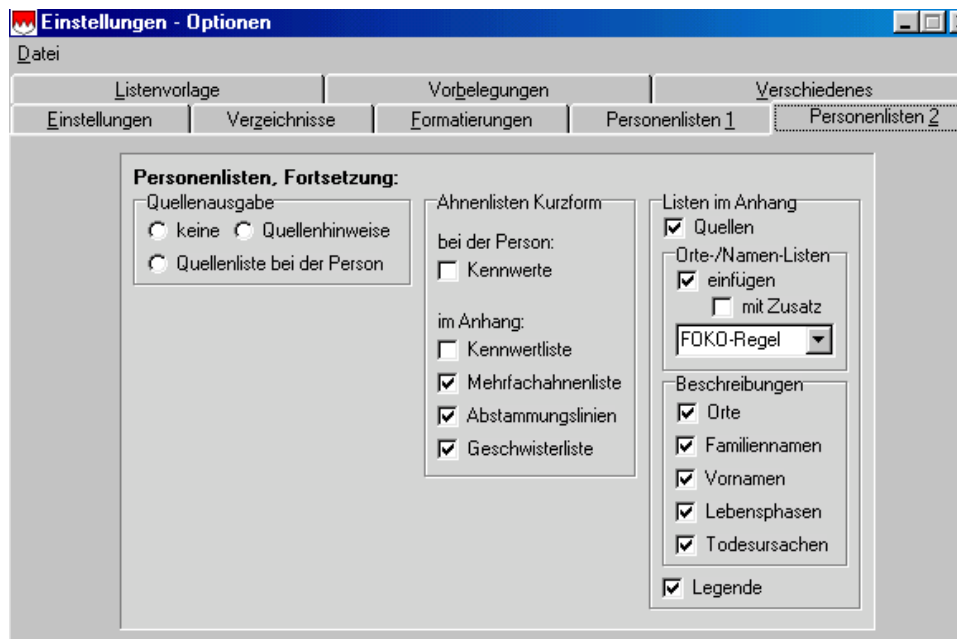
Auch hier gibt es individuelle, selbsterklärende Einstellungsmöglichkeiten. Bedenken Sie dabei, daß zu viele Optionen die Ausgabe mit zuviel Text etwas unübersichtlich machen können. Probieren Sie es aus!



Den Wahl des Layoutstils können Sie sich mit der Schaltfläche *Vorschau* ansehen

4. Einstellungen – Personenlisten 2

Hier bestehen ebenfalls vielfältige individuelle Einstellungsmöglichkeiten, die die Ausgabe beeinflussen.

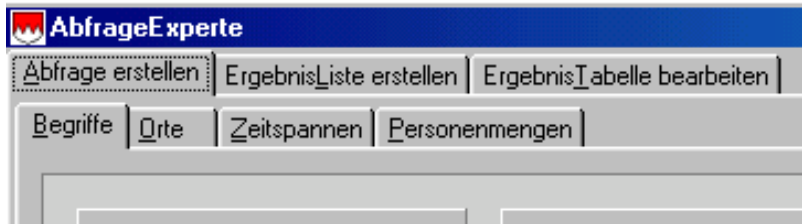


Die hier gesetzten Häkchen sind nur ein Beispiel. Auch hier sind die Einstellungen individuell abzustimmen.

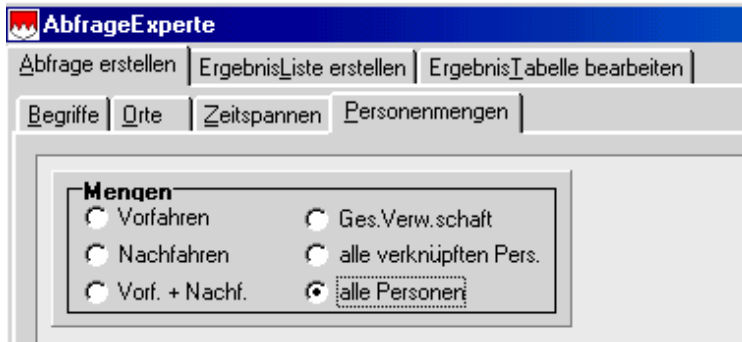
Es empfiehlt sich, ein Häkchen für die Legende zu setzen, in der in der Ausgabe die Formatierungszeichen erklärt werden.

B. Abfrage

Nun gehen Sie zu Menüpunkt *Suchen – Abfrageexperte – Abfrage erstellen*.



a) Rufen Sie dort auf *Personenmengen – Alle Personen*.



Dann *Ausführen*, und es öffnet sich das Feld *Ziel-Tabelle definieren*.



Der neuen Datei geben Sie einen Namen (GFAhnen schlägt vor „Alle Personen1“ und schlägt auch den Ordner vor).

Sie können diese Einstellungen übernehmen oder aber z. B. einen Unterordner „Auswertungen“ anlegen. So haben Sie die reinen Datentabellen und Auswertedateien voneinander getrennt,

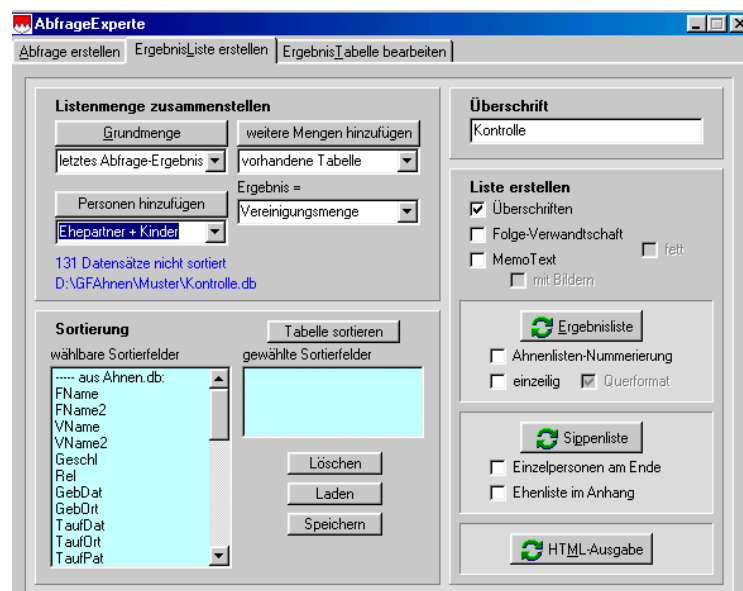
was die Übersicht erhöht.

Als dann drücken Sie auf die Schaltfläche *Speichern* und erhalten in blauer Schrift die Anzahl der Ergebnissätze sowie das Verzeichnis, in dem die Datei gespeichert worden ist.

Jetzt machen Sie hier in diesem Menüpunkt nichts weiter, (ausgeführt haben Sie ja schon) und öffnen *ErgebnisListe erstellen*.

Dort stellen Sie nach Bild ein:

Letztes Abfrage-Ergebnis, *Grundmenge* drücken (*Personen hinzufügen* brau-



brauchen Sie nicht, da Sie ja ohnehin alle Personen haben),
(**jetzt erst erscheint „Tabelle sortieren“!**),

dann im **linken blauen** Feld **FName** anklicken (Lipperforscher: FName2, wenn sie in den *Einstellungen – Einstellungen* diese Option bei *Familienname* gewählt haben), und es erscheint im *gewählten Sortierfeld*.

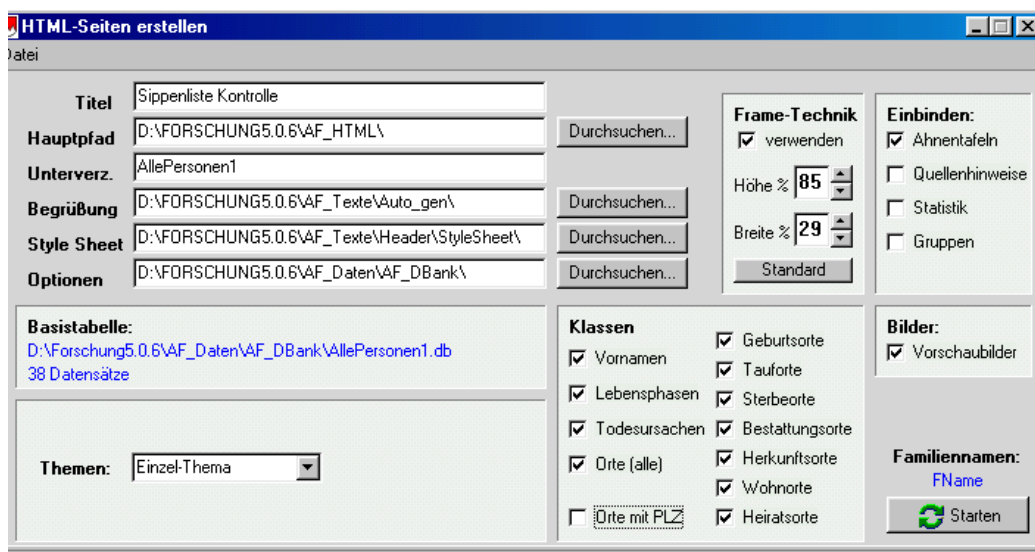
Danach je nachdem, wie Sie Ihre Daten sortiert haben wollen, wählen Sie **VName**, danach **GebDat**. (empfiehlt sich bei großen Datenbeständen eines einzigen Namens).

Sie können aber auch jede andere Sortierreihenfolge wählen, probieren Sie es aus.

Dann *Tabelle sortieren* .

Nun geben Sie Ihrem Abfrageergebnis noch eine Überschrift rechts oben und drücken auf die Schaltfläche *HTML-Ausgabe*.

Sie erhalten nun das nachfolgende Feld:



Nun können Sie

- den *Titel* ändern,
- einen *Begrüßungstext* (über *Durchsuchen*) einfügen, den sie im **Windows-Texteditor** (zu finden in Taskleiste Start-Programme-Zubehör) oder mit **Notepad** gefertigt und in *AF_Texte\Auto_gen als Begrüßung .txt* oder abgespeichert haben. (Den Text nicht in WORD schreiben und als rtf-Datei abspeichern, da der Text unformatiert sein muß!)
- Style Sheet* ändern über *Durchsuchen*.
- Wenn sie in die Ausgaben *Ahnentafeln einbinden* wollen, setzen Sie ein Häkchen (vgl. Abb).
- Wenn Sie in Ihren Ausgaben die einzelnen *Klassen* sortiert haben wollen (Orte mit oder ohne Postleitzahlen), setzen Sie ein Häkchen (vgl. Abb).
- Haben Sie *Bilder* in den Memotexten eingebunden, setzen Sie ein Häkchen auf *Vorschaubilder*. Schauen Sie noch einmal nach in den *Einstellungen – Verzeichnisse*, ob Sie das richtige Verzeichnis für die Bilderausgabe eingegeben haben. Wenn nicht, holen Sie es nach.

Der Hauptpfad, das Unterverzeichnis und die Optionen ändern sie nicht.

Jetzt *Starten* Sie die Html-Ausgabe.

Die Fehlermeldung bezüglich der Forscherkontakte können Sie vernachlässigen und weitermachen. Die Frage, ob die benutzte Hilfstabelle gelöscht werden soll, bejahen Sie, wenn Sie darauf nicht mehr zurückgreifen wollen. Sie wollen ja vorhandene Fehler entdecken, und im Ernstfall erstellen Sie ohnehin eine neue Ausgabe zwecks Veröffentlichung.

Die Abfrage startet und Sie erhalten eine HTML-Ausgabe, die in *...\GFahren\AF_html* mit einem programmseitig hergestellten **eigenen** Ordner abgespeichert ist. Die hier befindliche *welcome.htm* können Sie jederzeit öffnen.

C. Weitere Abfragen

Nach der oben angezeigten Vorgehensweise können Sie nun Abfragen unterschiedlichster Art erstellen: über einen bestimmten Ort, eine bestimmte Zeitspanne, über Vor- und Nachfahren u. dgl. Wenn Sie experimentieren wollen, dann heben Sie sich die Hilfstabellen auf.

Auf diese **gespeicherten Dateien** können Sie zurückgreifen, um z. B. statt einer HTML-Ausgabe eine Sippenliste zu erstellen. **Die Schritte hier:** Listenmenge zusammenstellen – vorhandene Tabelle – Grundmenge – *Fenster: Listentabelle definieren* und *Datei suchen* – dann *Sortierfelder* wählen und *Tabelle sortieren* – Ausgabe nach Wahl.